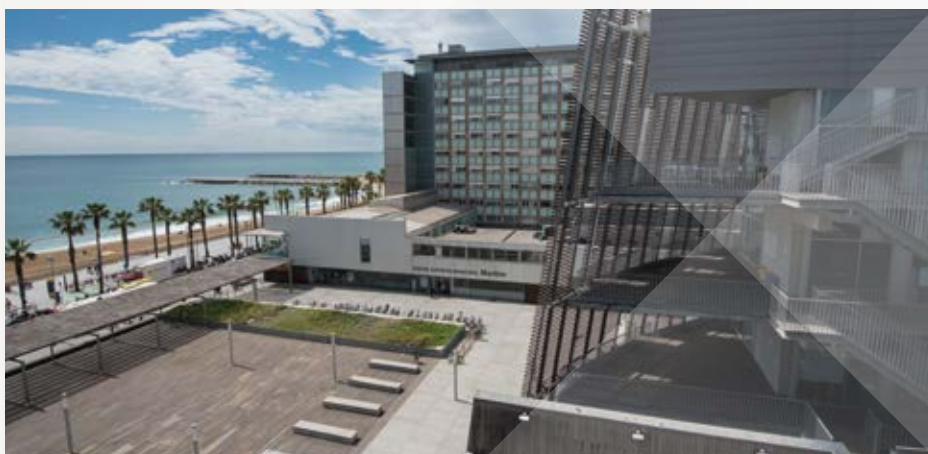


Pla estratègic 2016-2020

**INSTITUT
HOSPITAL DEL MAR
D'INVESTIGACIONS
MÈDIQUES**



Volem ser un referent en la investigació biomèdica innovadora i de qualitat. La nostra recerca clínica, epidemiològica i bàsica –integrada i d'excel·lència– s'orienta a la transferència efectiva als problemes de salut més rellevants de la nostra població i té voluntat de projecció internacional.



**Institut Hospital del Mar
d'Investigacions Mèdiques**

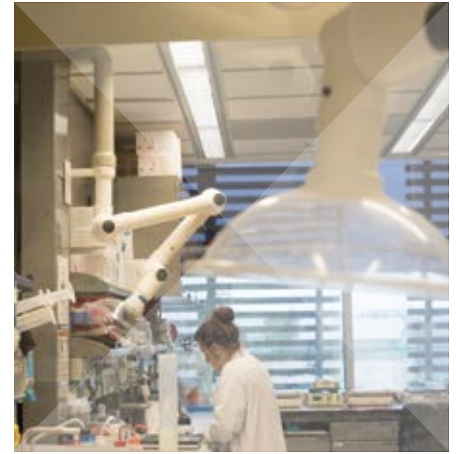
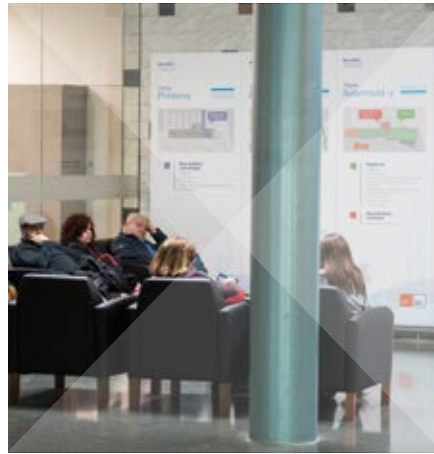
Un camí d'internacionalització i d'impacte social



Amb una de les trajectòries en investigació més sòlides i amb més tradició del nostre entorn sanitari, l'Institut Hospital del Mar d'Investigacions Mèdiques s'acosta al 70è aniversari de la creació com a centre de recerca. I ho fa amb la voluntat de fer un nou salt endavant. Emprenem, per a això, un Pla estratègic que ens ha de consolidar entre els pols de més excel·lència en innovació i recerca. Amb aquest Pla estratègic ens proposem posicionar-nos com a centre d'investigacions del Parc de Salut MAR, tant amb relació al conjunt de centres de l'organització assistencial i docent on estem integrats, com entre les xarxes estatals i internacionals de recerca.

En la planificació prevista hem reforçat la vinculació de les nostres línies de recerca amb els objectius assistencials, organitzatius i de sostenibilitat del Pla estratègic 2016-2020 per al conjunt del PSMAR, amb els quals ens alineem. Com també aprofundim en la vocació d'una recerca d'aplicació translacional i una transferència del coneixement que puguin impactar positivament sobre la realitat del nostre entorn social més immediat. Pel que fa als professionals, fem un esforç manifest per retenir el talent i mostrar-nos atractius a investigadors d'arreu del món que vulguin compartir el nostre projecte en una ciutat que ha esdevingut un dels focus de recerca biomèdica més interessants d'Europa. Així mateix, posem les bases per aconseguir un més bon finançament de projectes i infraestructures que ens doni estabilitat econòmica i reverteixi en la millora de la competitivitat.

Resumint-ho en una frase, aquest Pla estratègic traça un camí per projectar més la nostra tasca i el nostre prestigi en el context internacional i per fer ben tangible l'impacte positiu de la nostra activitat en la societat.



1. Recerca

- 1.1. Focalitzar la recerca en àmbits d'excel·lència
- 1.2. Assegurar un relleu generacional coherent amb l'estratègia de recerca
- 1.3. Potenciar la innovació i la transferència
- 1.4. Definir i desplegar un pla d'aliances estratègiques

Línies estratègiques 2016-2020

2. Sostenibilitat

- 2.1. Assegurar la sostenibilitat de la recerca

3. Organització

- 3.1. Assegurar l'eficiència en la gestió de la recerca
- 3.2. Reformular el model de gestió de la recerca
- 3.3. Reformular el model de gestió dels professionals

1. Estratègies de recerca



1.1. Focalitzar la recerca en àmbits d'excel·lència

- ★★★ 1.1.1. Redefinir i prioritzar les línies de recerca de l'IMIM.
- ★★★ 1.1.2. Desenvolupar una organització integradora i transversal per a la recerca basada en objectius i en l'avaluació de resultats.
- ★★★ 1.1.3. Potenciar la Comissió de Recerca.
- ★★★ 1.1.4. Reforçar el rol del Comitè Científic Assessor Extern.
- ★★★ 1.1.5. Promoure activitats docents, de formació i d'intercanvi científic.
- ★★★ 1.1.6. Alinear els serveis científicotècnics amb les línies de recerca prioritàries de l'IMIM.

1.2. Assegurar un relleu generacional coherent amb l'estratègia de recerca

- ★★★ 1.2.1. Definir una estratègia de relleu generacional a mitjà termini per a les línies prioritàries de recerca.
- ★★★ 1.2.2. Definir una estratègia per a la incorporació, la fidelització i el desenvolupament d'investigadors joves a les línies estratègiques de recerca.

1.3. Potenciar la innovació i la transferència

- ★★★ 1.3.1. Potenciar l'Oficina de Transferència de la Recerca i la Innovació (OTRI) com a instrument promotor de la transferència.
- ★★★ 1.3.2. Millorar la translació de la recerca.
- ★★★ 1.3.3. Desenvolupar els assaigs clínics.

1.4. Definir i desplegar un pla d'aliances estratègiques

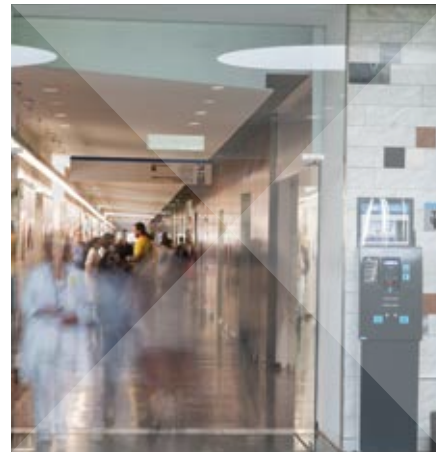
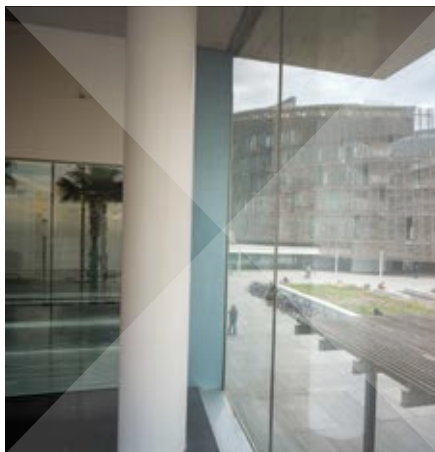
- ★★★ 1.4.1. Obrir espais interdisciplinaris i interprofessionals per millorar la competitivitat científica.
- ★★★ 1.4.2. Definir una estratègia per a les línies prioritàries que augmenti la participació en projectes internacionals.

Nivell de prioritat: ★★★ | ★★★ | ★★★

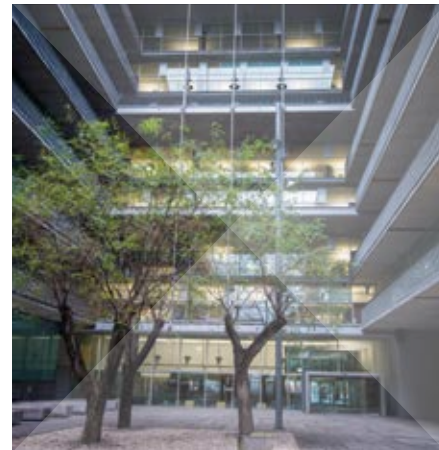


Objectius de recerca

- Revisar les línies estratègiques de recerca de l'IMIM per prioritzar les actuacions que els hauran de donar suport.
- Mantenir l'acreditació com a Institut d'Investigacions Sanitàries de l'ISCIII i com a centre CERCA.
- Generar una productivitat científica d'excel·lència que permeti a l'IMIM estar entre els deu millors instituts sanitaris de l'Estat espanyol i entre els tres millors de Catalunya.
- Assolir que els projectes de recerca internacionals representin el 25% o més del total dels projectes de l'IMIM (prenent com a referència el finançament de 2015).
- Aconseguir que el 65% de les publicacions de l'IMIM se situïn en el primer quartil de les àrees de coneixement.
- Millorar el lideratge dels investigadors de l'IMIM; assolir que en el 35% de les publicacions científiques biomèdiques que s'editin, els investigadors de l'IMIM apareguin com a primer o darrer signants.
- Desenvolupar un pla d'innovació i transferència de resultats de projectes de recerca amb l'objectiu de generar almenys tres casos d'èxit per any a partir de 2018.



2. Estratègies de sostenibilitat



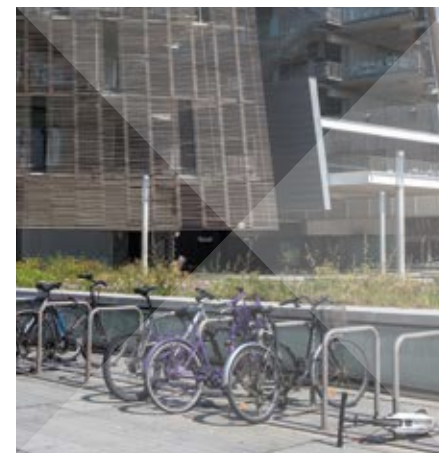
2.1. Assegurar la sostenibilitat de la recerca

★ ★ ★ 2.1.1. Definir un pla de sostenibilitat com a centre d'excel·lència.

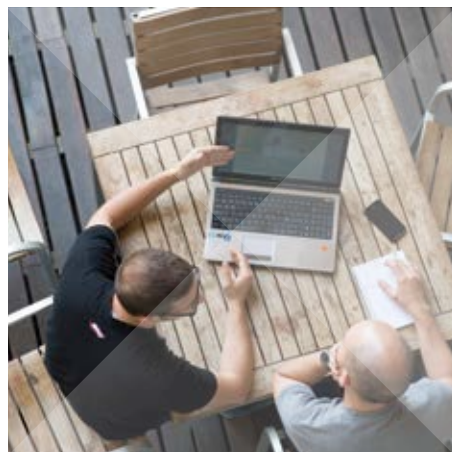
Nivell de prioritat: ★ ★ ★ | ★ ★ ★ | ★ ★ ★

Objectius de sostenibilitat

- Definir les necessitats d'incorporació de recursos humans que hauran establert els programes de recerca.
- Garantir un finançament estructural adequat com a centre d'excel·lència.
- Augmentar la captació de finançament de la recerca buscant més activament recursos d'àmbit internacional i de mecenatge.
- Aconseguir la sostenibilitat financera de l'IMIM.
- Avaluar la qualitat dels resultats del treball de recerca com a instrument clau en la gestió d'investigadors i grups de recerca.
- Millorar la col·laboració amb la indústria així com amb altres fonts de finançament per incrementar els ingressos i també per promoure i facilitar la transferència i la innovació.
- Consolidar una estructura d'assaigs clínics competitiva que millori les capacitats de l'Hospital del Mar en recerca clínica.
- Aconseguir el canvi d'adscripció del Laboratori de Control del Dopatge en condicions òptimes per a l'IMIM i els treballadors per tal de millorar la sostenibilitat de la institució.
- Dotar l'IMIM d'unes infraestructures científicotècniques adequades perquè la seva recerca sigui més competitiva.



3. Estratègies d'organització



3.1. Assegurar l'eficiència en la gestió de la recerca

- ★ ★ ★ 3.1.1. Desenvolupar un nou sistema d'informació que permeti una gestió més eficient dels projectes.
- ★ ★ ★ 3.1.2. Redefinir els òrgans de govern i de gestió de l'IMIM.
- ★ ★ ★ 3.1.3. Definir i implantar el Pla de qualitat.
- ★ ★ ★ 3.1.4. Desenvolupar un programa de cohesió dels serveis de gestió.

3.2. Reformular el model de gestió de la recerca

- ★ ★ ★ 3.2.1. Desenvolupar un model d'avaluació de la recerca dels serveis assistencials que inclogui la quantificació del temps que hi dediquen els metges de cada servei.
- ★ ★ ★ 3.2.2. Millorar el sistema de comunicació i informació entre assistència i recerca.
- ★ ★ ★ 3.2.3. Reforçar la marca IMIM com a distintiu de referència de la recerca i dels grups adscrits.
- ★ ★ ★ 3.2.4. Potenciar les aliances amb la ciutadania i el teixit social.
- ★ ★ ★ 3.2.5. Fomentar la transparència, l'ètica, el rigor i l'equitat en la gestió.
- ★ ★ ★ 3.2.6. Assolir la integració dels principis del Charter & Code en la gestió de l'IMIM.

3.3. Reformular el model de gestió dels professionals

- ★ ★ ★ 3.3.1. Desenvolupar un pla de formació en habilitats directives i lideratge.
- ★ ★ ★ 3.3.2. Desenvolupar una estratègia de comunicació interna.
- ★ ★ ★ 3.3.3. Elaborar un pla de desenvolupament, incentivació i reconeixement professional.
- ★ ★ ★ 3.3.4. Promoure la integració de la cultura de la transparència, l'ètica, el rigor i l'equitat en els professionals.

Nivell de prioritat: ★ ★ ★ | ★ ★ ★ | ★ ★ ★

Objectius d'organització

- Aconseguir que el PSMAR tingui majoria al Patronat de la Fundació IMIM.
- Augmentar el nivell d'integració de la recerca bàsica, clínica i epidemiològica desenvolupada a l'IMIM.
- Disposar d'un pla de desenvolupament professional per a tot el personal, especialment pel que fa a la definició i accés a la carrera professional.
- Definir un pla de comunicació que incorporarà la comunicació interna entre les persones de l'IMIM i la comunicació externa amb l'entorn geogràfic d'influència (PRBB, veïns dels barris i districte 22@). El pla incorporarà com a valors la participació i la transparència.
- Treballar per afavorir les economies d'escala en la gestió i els serveis de suport.
- Promoure la cultura de la qualitat, el sentit ètic i el rigor en tots els àmbits de l'organització de l'IMIM.



Visió 2020 de l'Institut Hospital del Mar d'Investigacions Mèdiques

- És un referent d'**integració translacional de la recerca clínica, epidemiològica i bàsica**, aprofitant l'entorn assistencial, de recerca i universitari privilegiat en què s'ubica.
- És capdavanter –tant en l'àmbit nacional com internacional– en **àrees de recerca alineades amb les línies assistencials** prioritzades al PSMAR.
- És un **centre d'excel·lència internacional**, tal com reflecteixen els indicadors d'impacte de la recerca publicada i la seva implicació en les xarxes nacionals i internacionals de recerca.
- Incorpora la **cultura de la transferència i la innovació** a tots els seus àmbits de recerca i al treball organitzatiu.
- Ofereix **un model de carrera professional atractiu, competitiu i sòlid** que és capaç de retenir talent i d'atreure'n de nou.
- Aconsegueix un **alt grau de participació, implicació i alineació dels seus professionals** amb els objectius i resultats de la institució.
- Té una cultura preventiva on la integració de la prevenció de riscos laborals fa que la **seguretat i la salut dels treballadors** siguin part de la seva identitat.
- Aplica el **Codi de bones pràctiques científiques del PRBB** a la seva recerca.
- Disposa de recursos i mecanismes específics amb l'objectiu d'**atreure finançament** suficient per mantenir un posicionament de prestigi i ser sostenible econòmicament.
- Disposa d'unes **infraestructures científicotecnològiques de suport a la recerca competitives, de prestigi** i alineades amb la recerca translacional que es du a terme a l'entorn de l'Institut.
- Integra **la igualtat d'oportunitats, la diversitat i la sostenibilitat mediambiental** a les polítiques estratègiques institucionals.
- Ofereix **una gestió i uns serveis de suport més eficients**, i aconsegueix així més eficàcia administrativa.
- Disposa d'un ens instrumental, la **Fundació IMIM** liderada pel PSMAR, que facilita la gestió de la recerca.
- És un centre de referència en l'**aplicació de les TIC a l'àmbit biomèdic**, tant en la recerca com en la innovació, la pràctica clínica i la gestió institucional.