

# Pla estratègic de l'IMIM 2021-2024

Missió

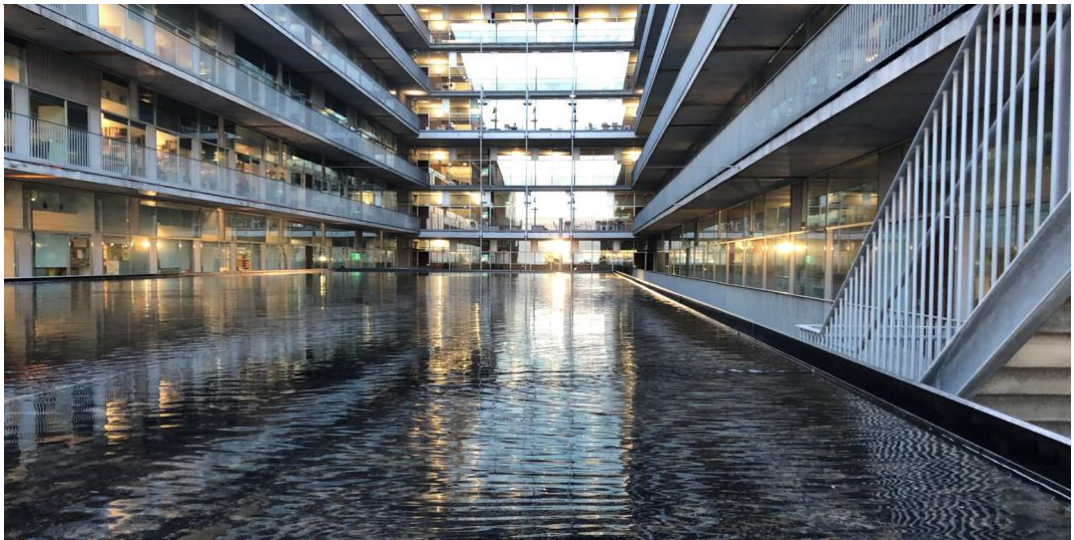
Dur a terme una **recerca translacional** d'excel·lència per a ser una **referència internacional en recerca biomèdica**.

---

*“L'investigador  
que no sap el que  
cerca no entendrà  
el que troba.”*

*Claude Bernard*

---



Aquest pla estratègic comença en un moment excepcional per a qualsevol institut sanitari. La pandèmia provocada el 2020 per la COVID-19 va posar de manifest no només la importància dels centres d'atenció mèdica i de recerca, sinó també la necessitat que les nostres societats es reorganitzin ràpidament per contribuir a un objectiu comú. De manera similar, aquest pla estratègic pretén inspirar i guiar tots els membres de l'IMIM, alineant les prioritats personals amb un objectiu comú: augmentar la rellevància internacional de l'IMIM com a peça fonamental en la recerca biomèdica destinada a allargar l'esperança de vida humana saludable.

<b>LÍNIES ESTRATÈGIQUES.....</b>	<b>3</b>
<b>Excel·lència científica .....</b>	<b>3</b>
Competitivitat .....	3
Atenció al talent .....	3
Internacionalització .....	3
<b>Creixement eficient.....</b>	<b>3</b>
Captació de fons .....	3
Optimització dels recursos .....	3
Sinergies.....	3
<b>Contribució a la societat.....</b>	<b>3</b>
Activitat translacional .....	3
Política de recerca i innovació responsables (RRI) .....	3
Impacte .....	3
<b>INDICADORS.....</b>	<b>4</b>
<b>Excel·lència científica .....</b>	<b>4</b>
Competitivitat .....	4
Atenció al talent .....	4
Internacionalització .....	4
<b>Creixement eficient.....</b>	<b>4</b>
Captació de fons .....	4
Optimització dels recursos .....	4
Sinergies.....	4
<b>Contribució a la societat.....</b>	<b>4</b>
Activitat translacional .....	4
Política d'RRI .....	4
Impacte .....	4
<b>PLA D'ACTUACIONS .....</b>	<b>5</b>
<b>Noves estructures, comitès i professionals.....</b>	<b>5</b>
Àrea de Desenvolupament Institucional .....	5
Consell Assessor Científic Intern .....	5
Comitè de Recerca Clínica .....	5
Comitè d'Usuaris d'Infraestructures Científicotècniques .....	5
Agent de translació .....	5
Agent de finançament internacional.....	5
Agent d'RRI (recerca i innovació responsables) .....	5
<b>Guies, polítiques i normatives .....</b>	<b>6</b>
Priorització de les línies de recerca de l'IMIM .....	6
Plans d'integració dels programes de recerca .....	6
Pla de cohesió PSMAR-IMIM .....	6
Pla acadèmic de l'IMIM .....	6
Pla de carrera professional.....	6
Pla d'innovació i transferència tecnològica .....	7
Pla de recerca i innovació responsables (RRI) .....	7
Pla de comunicació .....	7
Pla de tecnologies de la informació (TI) i digitalització .....	7
Pla d'optimització de l'espai.....	7
Assignació de recursos interns .....	7
Polítiques de captació i retenció de talent.....	8
Política de suport als grups emergents .....	8
Política d'afiliació.....	8
Acords de col·laboració amb altres instituts .....	8

<b>Actuacions periòdiques .....</b>	<b>8</b>
Sistema d'avaluació interna .....	8
Convocatòria anual de places de recerca R4.....	8
Plaça anual de recerca R3.....	9
Enquesta anual de satisfacció dels serveis administratius.....	9
Enquesta anual de satisfacció dels serveis científicotècnics.....	9
Convocatòries internes de projectes llavor de col·laboració .....	9
Beca postdoctoral.....	9
Seminaris oberts institucionals.....	9
Sessions científiques amb altres instituts del PRBB .....	9
<b><i>IMIM el 2025.....</i></b>	<b><i>10</i></b>
<b><i>IMIM EL 2025 .....</i></b>	<b><i>10</i></b>

## **Excel·lència científica**

Com a institut de recerca biomèdica, l'objectiu final de l'IMIM és generar nous coneixements que puguin traduir-se en millores sanitàries tangibles, especialment en les àrees d'investigació prioritzades: Epidemiologia i Salut Pública, Neurociències, Càncer, Informàtica Biomèdica, i Investigació Clínica traslacional. La generació d'aquest coneixement ha de seguir els estàndards més alts de qualitat i rellevància. Per millorar la seva excel·lència científica, l'IMIM desenvoluparà les línies de treball següents:

### **Competitivitat**

Identificar i promoure línies de recerca específiques en què l'IMIM tingui un avantatge competitiu. L'activitat se centrarà en aquestes línies per incrementar els indicadors d'excel·lència investigadora.

### **Atenció al talent**

Implementar polítiques audaces per atreure personal que contribueixi a millorar el valor de la recerca duta a terme a l'IMIM, en termes d'obtenció de finançament competitiu, generació de coneixement d'alt impacte i transferència a la pràctica clínica i al mercat.

### **Internacionalització**

Promoure la participació en iniciatives internacionals per augmentar la visibilitat i el posicionament de l'IMIM en l'àmbit internacional.

## **Creixement eficient**

Com a institut públic de recerca, l'IMIM compta amb recursos interns limitats i depèn en gran mesura del seu èxit en convocatòries de propostes competitives. Per aquest motiu, farem tot el possible per facilitar les sol·licituds de fons públics competitius i per sensibilitzar els membres de l'IMIM sobre la importància de les línies de treball següents.

### **Captació de fons**

Es duran a terme actuacions específiques per facilitar la captació de fons. En particular, es presentarà la recerca a convocatòries internacionals, principalment europees, i es premiarà els grups que aconseguixin recaptar aquests fons. A més, es farà tot el possible per facilitar acords industrials o donacions.

### **Optimització dels recursos**

Els recursos institucionals es distribuïran segons criteris de rendibilitat per garantir-ne l'ús més eficient.

### **Sinergies**

Es promouran les col·laboracions internes, així com les col·laboracions externes d'alt nivell amb grups i institucions d'excel·lència, amb la finalitat d'optimitzar l'ús dels recursos de l'IMIM i permetre noves oportunitats de finançament.

## **Contribució a la societat**

Com a institut públic de recerca biomèdica, l'IMIM ha de retornar a la societat els recursos invertits. Per tant, l'activitat de recerca ha de propiciar millores sanitàries mesurables i rendibles. Aquest objectiu general s'aconseguirà a través de les línies de treball següents.

### **Activitat translacional**

Es reforçaran àrees específiques per augmentar el suport a la transferència dels resultats de la recerca al sector productiu. De la mateixa manera, intensificarem el suport als assaigs clínics. L'objectiu general és accelerar la transferència dels coneixements generats al mercat i a la pràctica clínica.

### **Política de recerca i innovació responsables (RRI)**

Es reforçaran les polítiques de recerca i innovació responsables (RRI per les seves sigles en anglès) institucionals per augmentar i fer visible la nostra responsabilitat social.

### **Impacte**

Es promourà l'activitat de divulgació per sensibilitzar el públic general sobre la importància de la recerca duta a terme a l'IMIM.

Per avaluar el rendiment de la Direcció, dels programes i dels grups de recerca, així com de la resta del personal de l'IMIM, s'utilitzaran els indicadors d'èxit següents per a les diferents línies estratègiques:

## Excel·lència científica

### Competitivitat

- Nombre de publicacions en revistes del primer decil dirigides per investigadors i investigadores de l'IMIM.
- Nombre de beques competitives, especialment internacionals, dirigides per investigadors i investigadores de l'IMIM.

### Atenció al talent

- Nombre d'investigadors i investigadores incorporats mitjançant convocatòries públiques competitives.
- Nombre d'investigadors i investigadores avaluats com a excel·lents per consells externs.

### Internacionalització

- Nombre de les activitats internacionals com a participants.
- Nombre de subvencions internacionals coordinades.

## Creixement eficient

### Captació de fons

- Ingressos obtinguts a través de subvencions competitives.
- Ingressos procedents d'acords industrials o donacions.

### Optimització dels recursos

- Espai i recursos disponibles per atreure i retenir el talent.
- Balanç econòmic i resultats de l'enquesta de satisfacció dels serveis científicotècnics i resultat de l'enquesta de satisfacció de l'Administració.

### Sinergies

- Nombre de col·laboracions internes i externes amb resultats mesurables en termes de publicacions, patents, subvencions o assaigs clínics.
- Nombre d'acords amb institucions de recerca nacionals i internacionals.

## Contribució a la societat

### Activitat translacional

- Ingressos per explotació de la propietat intel·lectual.
- Ingressos procedents d'assaigs clínics.

### Política d'RRI

- Nombre d'accions específiques en matèria d'RRI.
- Avaluació de l'RRI de l'IMIM per part de les entitats d'acreditació.

### Impacte

- Registres de difusió.
- Avaluació de l'impacte de l'IMIM per part de les entitats d'acreditació.

Per desenvolupar les línies estratègiques descrites anteriorment, es posaran en marxa tres tipus d'accions: i) canvis organitzatius i nous professionals, ii) noves normatives i plans, i iii) accions d'implementació periòdica.

## **Noves estructures, comitès i professionals**

Es constituïran les noves àrees, juntes i comitès següents i es contractarà personal nou per potenciar l'avenç de les línies estratègiques.

### **Àrea de Desenvolupament Institucional**

Les unitats que actualment s'encarreguen dels aspectes relacionats amb el creixement econòmic i la visibilitat s'inclouran en una nova àrea denominada Àrea de Desenvolupament. Aquesta àrea s'encarregarà de la captació i la retenció del talent, la qualitat, la gestió dels indicadors de coneixement científic, la comunicació, la innovació, la digitalització, la transferència de resultats científics i el patrocini. En aquesta àrea s'inclourà un nou Departament d'Excel·lència. Aquest departament s'ocuparà de l'aplicació i el seguiment d'aquest pla estratègic.

### **Consell Assessor Científic Intern**

D'acord amb els requisits de l'ISCIII, es constituirà un Consell Assessor Científic Intern (ISAB per les seves sigles en anglès) que inclogui investigadors i investigadores de totes les etapes de la carrera professional i que estigui presidit pel director o directora de l'IMIM. També s'inclouran representants de les unitats de Direcció, Innovació, Formació i Qualitat. Aquest consell tindrà tres funcions principals: i) assessorar el director o directora en les decisions estratègiques, ii) aconsellar sobre les polítiques institucionals i iii) facilitar la comunicació interna.

### **Comitè de Recerca Clínica**

L'actual Comitè de Recerca del PSMAR es transformarà en el Comitè de Recerca Clínica (PSMAR-CRC). Prestarà assessorament sobre tots els aspectes relacionats amb la recerca clínica i, per tant, estarà constituït principalment per investigadors i investigadores que també siguin professionals clínics. El director o directora (i/o els adjunts) i els directors o directores dels programes de recerca poden ser convidats a les reunions estratègiques.

### **Comitè d'Usuaris d'Infraestructures Científicotècniques**

Seguint les recomanacions de l'última avaluació del CERCA, es constituirà un Comitè d'Usuaris d'Infraestructures Científicotècniques (STFC per les seves sigles en anglès), que inclourà una àmplia representació dels usuaris o usuàries habituals. El STFC inclourà almenys un usuari o usuària de cadascun dels programes de recerca per garantir que es rebi informació representativa de tot el personal de l'IMIM. Els i les representants R1-R4 en el Consell Assessor Científic Intern també seran membres d'aquest comitè.

### **Agent de translació**

Es contractarà un o una professional amb experiència demostrada en transferència tecnològica per prestar un suport més eficaç en l'explotació de la propietat intel·lectual als investigadors i les investigadores de l'IMIM. També s'encarregarà de: facilitar les col·laboracions amb la indústria, la vigilància tecnològica, les patents, les llicències i la generació d'empreses derivades.

### **Agent de finançament internacional**

Es contractarà un o una professional amb experiència demostrada en convocatòries de finançament internacional per prestar un suport més eficaç a l'hora de sol·licitar subvencions internacionals, especialment les europees. Les seves responsabilitats comprendran: identificar les oportunitats de finançament, supervisar les línies de recerca a l'IMIM, oferir formació sobre les convocatòries internacionals, donar suport per a la presentació de sol·licituds, etc.

### **Agent d'RRI (recerca i innovació responsables)**

Es contractarà un o una professional amb experiència demostrada en la gestió d'informació científica i indicadors de rendiment. Si pot ser, aquesta persona també tindrà experiència demostrada en polítiques de digitalització i RRI. S'incorporarà al Departament d'Excel·lència i s'encarregarà de la gestió de totes les dades relacionades amb la producció científica de l'IMIM, inclosos els indicadors

**Rendició de comptes:** el fet de ser responsable del que es fa i poder donar-ne una raó justificativa satisfactòria, o el grau en què això es dona.

de rendiment. Aquesta persona s'encarregarà de donar suport a les actuacions de: ciència oberta, educació social, comunicació científica i visibilitat internacional, memòries científiques anuals, dades bibliomètriques institucionals, recerca en plans de gestió de dades, etc.

## Guies, polítiques i normatives

Es generaran o actualitzaran diferents directrius i documents estratègics per facilitar l'avenç en les diferents línies estratègiques d'aquest pla.

### Priorització de les línies de recerca de l'IMIM

Els directors o directores de programa faran una anàlisi crítica de les línies de recerca actuals dutes a terme en els seus programes. L'objectiu d'aquesta anàlisi és identificar les línies de recerca que cal prioritzar. Per dur a terme aquesta priorització tindran en compte els punts forts i l'especificitat (nínxol) de cada línia de recerca, que es mesuraran mitjançant: 1) la producció recent de publicacions d'alta qualitat dirigides per un investigador o una investigadora de l'IMIM, 2) la rellevància de la línia de recerca per a l'activitat clínica del PSMAR i 3) el grau de competitivitat (nacional i internacional) i col·laboració de la línia de recerca.

### Plans d'integració dels programes de recerca

A petició de l'ISCIII, cada programa de recerca elaborarà un pla d'integració. Aquest pla descriurà les actuacions anuals per aconseguir la integració de les activitats dels programes dins del pla estratègic de l'IMIM. Els plans d'integració inclouran els elements següents:

1. Publicacions d'alta qualitat previstes de les línies de recerca prioritzades.
2. Oportunitats de participació en convocatòries competitives, especialment internacionals.
3. Oportunitats per atreure talent, tant d'investigadors o investigadores júnior com de consolidats.
4. Oportunitats de transferència dels resultats de recerca.
5. Actuacions previstes per a col·laboracions internacionals.
6. Actuacions previstes per col·laborar amb:
  - a. La indústria
  - b. Entitats del PRBB
  - c. Centres del PSMAR
  - d. Programes de l'IMIM
  - e. Universitats
7. Accions de divulgació planificades.

### Pla de cohesió PSMAR-IMIM

S'elaborarà un pla amb accions específiques per reforçar la cohesió de l'IMIM en el PSMAR amb l'ajuda del **Comitè de Recerca Clínica**. Aquest pla inclourà mesures enfocades a millorar el coneixement de l'activitat d'altres instituts del PSMAR en l'IMIM i viceversa, així com a potenciar el sentiment de pertinença.

### Pla acadèmic de l'IMIM

S'elaborarà un pla per reforçar la col·laboració amb les universitats. Aquest pla inclourà activitats destinades a facilitar la captació de personal en les primeres etapes de la carrera científica, per exemple, màsters, cursos de formació col·laborativa, seminaris, etc.

### Pla de carrera professional

Seguint les recomanacions del CERCA, s'elaborarà i aplicarà un pla de carrera professional institucional. Aquest pla abastarà els aspectes següents:

1. Descripció de les places professionals a l'IMIM.
2. Regulació d'una política de gestió per objectius per a les places no científiques.
3. Implantació d'un sistema de mentoria per orientar els investigadors i investigadores, especialment durant les primeres etapes de la seva carrera.
4. Renovació generacional en els grups de recerca.



### Pla d'innovació i transferència tecnològica

S'elaborarà un pla general per promoure la transferència eficient dels resultats científics generats a l'IMIM. Aquest pla inclourà una política que fomenti la transferència dels coneixements generats en la institució a la pràctica clínica i al mercat. El pla detallarà els procediments normalitzats per avaluar l'aplicabilitat de les diferents línies de recerca, protegir la propietat intel·lectual generada i finalment transferir-la.

### Pla de recerca i innovació responsables (RRI)

Tal com recomanen el CERCA i l'ISCIII, s'elaborarà un pla institucional que cobreixi els principals aspectes de l'RRI, com per exemple:

1. Pla d'igualtat de gènere. Hauria de tenir en compte les exigències del RD 901/2020 i del RD 902/2020, en particular la normativa relativa a l'equilibri de gènere en els llocs directius.
2. Actualització de la política d'accés obert, d'acord amb les iniciatives del CERCA i de l'ISCIII.
3. Actuacions de divulgació.
4. Actuacions específiques per afavorir la participació de la ciutadania.

### Pla de comunicació

El pla de comunicació actual de l'IMIM s'actualitzarà perquè inclogui aspectes essencials, com ara:

1. L'adopció de l'anglès com a llengua principal per a la comunicació científica, especialment en el nostre lloc web.
2. Un seminari institucional enfocat a intensificar la internacionalització, la col·laboració interna i la captació de talent.
3. L'aplicació eficaç de les eines digitals.
4. La definició de recursos audiovisuals.
5. La remodelació del lloc web (interfície més fàcil d'utilitzar, increment dels continguts audiovisuals, inclusió de comentaris dels membres científics, augment de la difusió científica, etc.).

### Pla de tecnologies de la informació (TI) i digitalització

S'elaborarà i implementarà un pla de TI i digitalització de la institució, seguint les recomanacions d'un assessor extern. Aquest pla se centrarà especialment en els aspectes següents:

1. Millorar la integració amb el PSMAR.
2. Orientar la inversió institucional en serveis informàtics de manera rendible i orientada a la ciència.
3. L'alineació amb el pla Next Generation EU, de la Comissió Europea.

### Pla d'optimització de l'espai

Per atreure nous grups, l'IMIM necessita espais nous de laboratori humit i sec. Atès que, en principi, tot l'espai de l'IMIM està ocupat pels grups actuals, es posarà en marxa un pla per optimitzar-ne l'ús. Com a resultat, alguns grups alliberaran part de l'espai que ocupen actualment. Paral·lelament, també s'optimitzaran els espais ocupats per la Direcció i l'Administració per deixar lliure encara més espais. L'espai lliure resultant es remodelarà per satisfer les necessitats dels grups nous que s'incorporin a l'IMIM.

### Assignació de recursos interns

La Fundació IMIM aporta una sèrie de recursos, principalment en forma de personal per a grups de recerca i inversions en serveis comuns i convocatòries internes. Per assignar aquests recursos d'una manera eficient i justa, se seguiran els procediments següents.

En el Comitè Científic Intern es debatrà un sistema d'assignació de personal als grups. L'objectiu serà assignar els recursos de personal disponibles als grups en funció de la seva productivitat en forma de:

1. Publicacions d'alt impacte (primer decil) dirigides des de l'IMIM.
2. Capacitat de captació de recursos, especialment projectes competitius en convocatòries internacionals.
3. Transferència de coneixement, sobretot patents amb llicència i empreses derivades.



**Desenvolupament:** el procés pel qual algú o quelcom creix o canvia i avança.

Quant a les inversions en serveis comuns i convocatòries internes, es posaran en marxa actuacions ad hoc, després de conèixer el dictamen del Comitè Científic Intern.

### Polítiques de captació i retenció de talent

Seguint les instruccions de la certificació HRS4R, s'elaborarà i implementarà una política institucional per regular la captació i la retenció de talent, tant per al personal científic com per al no científic. Aquesta política abastarà els aspectes següents:

1. Pla d'igualtat d'oportunitats.
2. Excel·lència en la incorporació.
3. Difusió de la carta i el codi de conducta per a la contractació d'investigadors i investigadores. Es tracta d'una eina per donar als investigadors i investigadores individuals els mateixos drets i obligacions independentment d'on treballin arreu de la Unió Europea.
4. Formació per a procediments de contractació oberts, transparents i basats en el mèrit.
5. Qualitat.
6. Regulació dels comitès.
7. Observacions i comentaris per als entrevistats i les entrevistades.
8. Seguiment dels candidats o candidates seleccionats, etc.

### Política de suport als grups emergents

Es desenvoluparà una política institucional de suport als grups emergents. Aquesta política establirà els requisits per la consideració de grup emergent a l'IMIM, així com el temps que pot durar aquesta condició. A més, aquesta política detallarà un sistema de seguiment, decisions sobre paquets inicials, cofinançament en convocatòries competitives i consideracions especials per als grups emergents en les avaluacions internes.

### Política d'afiliació

Seguint les recomanacions del CERCA, s'implementarà una política institucional per regular l'afiliació a l'IMIM. Aquesta política inclourà aspectes com els requisits mínims per estar afiliat a l'IMIM i l'avaluació de l'ús correcte de les afiliacions en la publicació dels resultats científics.

### Acords de col·laboració amb altres instituts

Se signaran acords de col·laboració específics per regular i facilitar la col·laboració amb altres instituts, especialment els del PRBB. Aquests acords cobriran aspectes com la doble afiliació, el lideratge en projectes de col·laboració, l'ús de recursos i instal·lacions compartides, etc.

## Actuacions periòdiques

Es duran a terme diverses accions periòdiques, en particular les que es descriuen a continuació, per reforçar contínuament les principals línies de treball d'aquest pla estratègic.

### Sistema d'avaluació interna

Seguint els requisits de l'ISCIII, es debatrà un sistema d'avaluació interna en el Consell Assessor Científic Intern. El sistema comptarà amb la participació del Consell Assessor Científic Extern i avaluarà específicament el rendiment dels grups de recerca a l'hora d'atreure fons competius, impulsar el coneixement i transferir-lo a la pràctica clínica i al mercat. També tindrà en compte els criteris d'avaluació de l'activitat científica aplicats per l'ISCIII i el CERCA.

Els resultats d'aquesta avaluació seran les bases per assignar recursos interns als grups de recerca.

### Convocatòria anual de places de recerca R4

La contribució del PSMAR en forma de salaris s'utilitzarà per posar en marxa convocatòries públiques anuals obertes per contractar investigadors i investigadores R4, és a dir, investigadors i investigadores independents amb un historial demostrat d'excel·lència en la captació de fons competius, la generació d'articles d'alt impacte i la transferència de les seves troballes a la pràctica clínica o al mercat.

S'espera que a aquestes places es presentin tant candidats i candidates interns com externs, i el Consell Assessor Científic Extern participarà en el procés de selecció. Com recomana l'ISCIII, es

prioritzaran les sol·licituds dels investigadors i investigadores que treballin en projectes biomèdics amb aplicacions clíniques directes.

### **Plaça anual de recerca R3**

Cada any es contractarà almenys un investigador o investigadora en la fase R3, és a dir, en la fase inicial de la seva carrera com a investigador o investigadora independent, d'acord amb les prioritats establertes pel Consell Assessor Científic Intern. S'espera que la contribució prèvia dels candidats i les candidates els permeti tenir èxit en convocatòries públiques com la de Ramón y Cajal o la de Miguel Servet i, per tant, els seus contractes seran parcialment coberts per fons externs.

### **Enquesta anual de satisfacció dels serveis administratius**

Es durà a terme una enquesta anual a tots els membres de l'IMIM per obtenir un indicador objectiu del rendiment dels serveis administratius (àrees de Gestió i Desenvolupament). L'enquesta inclourà seccions específiques per admetre suggeriments sobre com es poden millorar aquests serveis.

### **Enquesta anual de satisfacció dels serveis científicotècnics**

Es durà a terme una enquesta anual a tots els membres de l'IMIM per obtenir un indicador objectiu del grau de satisfacció dels serveis científicotècnics, i també es recolliran comentaris i propostes de millora. També es duran a terme sessions monogràfiques amb els usuaris o usuàries de cada servei per recaptar suggeriments concrets de millora.

### **Convocatòries internes de projectes llavor de col·laboració**

Quan s'aconsegueixi una situació econòmica favorable, s'obriran convocatòries institucionals per finançar projectes llavor col·laboratius. A més dels aspectes col·laboratius, la selecció de projectes també tindrà en compte altres aspectes estratègics que s'inclouen en aquest pla.

### **Beca postdoctoral**

Quan s'aconsegueixi una situació econòmica favorable, s'utilitzarà part del finançament per posar en marxa convocatòries institucionals d'investigadors o investigadores postdoctorals internacionals, tal com recomana el CERCA. A més, seguint les recomanacions de l'ISCIII, els investigadors i investigadores amb activitat clínica es valoraran positivament en el procés de selecció.

### **Seminaris oberts institucionals**

Cada any se celebrarà una sèrie de seminaris oberts institucionals. Aquests seminaris institucionals comprendran: i) nous investigadors i investigadores en procés d'incorporació, ii) possibles investigadors i investigadores principals que puguin estar interessats en les places anuals R3 i R4, iii) projectes d'estreta col·laboració relacionats amb més d'un programa de recerca i iv) projectes relacionats amb possibilitats de fer col·laboracions en grans estructures nacionals i internacionals (centres CIBER, CERCA, IRISCAT, etc.).

### **Sessions científiques amb altres instituts del PRBB**

Seguint les recomanacions del CERCA, s'organitzaran activitats de col·laboració, com seminaris o estades, en col·laboració amb altres instituts del PRBB.

# IMIM el 2025

- Actualització de l'acreditació CERCA
- Actualització de l'acreditació IIS
- Actualització de la certificació HRS4R
- Més del 50 % de les publicacions del primer decil sobre les línies de recerca prioritàries
- Més del 30 % dels nostres articles en revistes del primer decil
- Més del 20 % dels articles provinents de l'IMIM
- Més del 10 % del finançament competitiu de les convocatòries internacionals
- Almenys 5 nous investigadors o investigadores R3 o R4 de convocatòries competitives
- Més del 50 % dels grups amb col·laboracions actives amb altres entitats del PRBB
- Més del 20 % dels grups amb col·laboracions actives amb altres programes de l'IMIM
- Més de 3 nous acords de col·laboració amb altres instituts de recerca
- Enquesta de satisfacció del PSMAR, amb un resultat de 3 sobre 4
- Enquesta de satisfacció dels membres sobre els serveis administratius, amb un resultat de 3 sobre 4
- Enquesta de satisfacció dels membres sobre els serveis científicotècnics, amb un resultat de 3 sobre 4
- Ingressos mitjançant finançament competitiu superiors a 8,5 milions d'euros<sup>1</sup>
- Ingressos mitjançant finançament no competitiu superiors a 9,5 milions d'euros<sup>1</sup>
- Ingressos derivats d'assaigs clínics superiors a 4 milions d'euros<sup>1</sup>
- Implementació d'un sistema objectiu per regular les ajudes centrals
- Balanç econòmic estructural positiu
- Ingressos per explotació de la propietat intel·lectual superiors a 0,5 milions d'euros
- Implementació d'un pla de carrera professional
- Implementació d'un pla d'RRi

<sup>1</sup> Registre de dades l'any 2019

# Aquest pla estratègic ha comptat amb la participació de membres no científics de l'IMIM.